

Monte Maggiore – Monte Falterona circa 65 km.



a) ZONA MEDITERRANEA:

**Temperature medie annue
tra 14 e 18 °C**

**Precipitazioni tra 300 e 900
mm. Accentuata aridità
estiva**

**Vegetazione potenziale di
latifoglie sempreverdi
(leccete)**

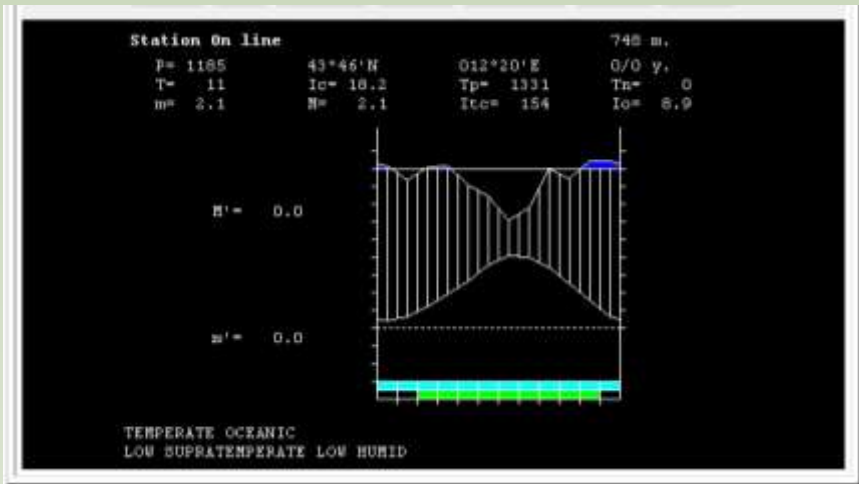
**b) ZONA MEDIOEUROPEA
(CENTROEUROPEA):**

**Temperature medie annue
tra 9 e 13 °C**

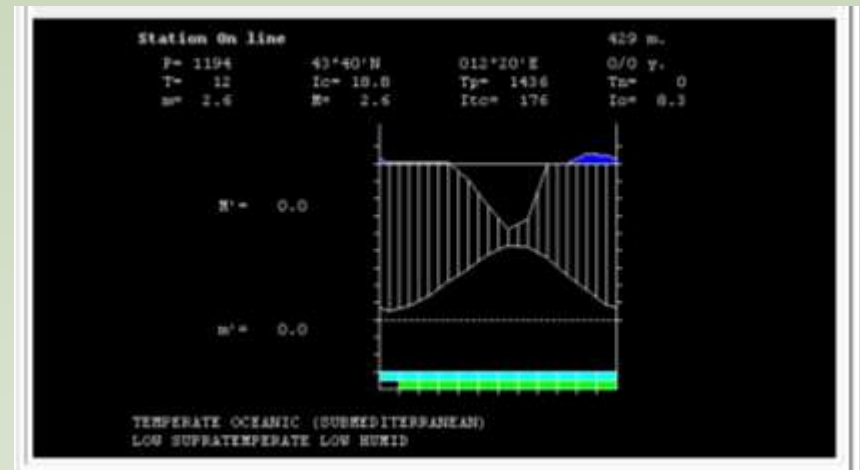
**Precipitazioni da 400 a 1.500
mm. Senza aridità estiva
(talvolta l'estate è la
stagione più piovosa)**

**Vegetazione potenziale di
latifoglie decidue (Querce e
faggio)**

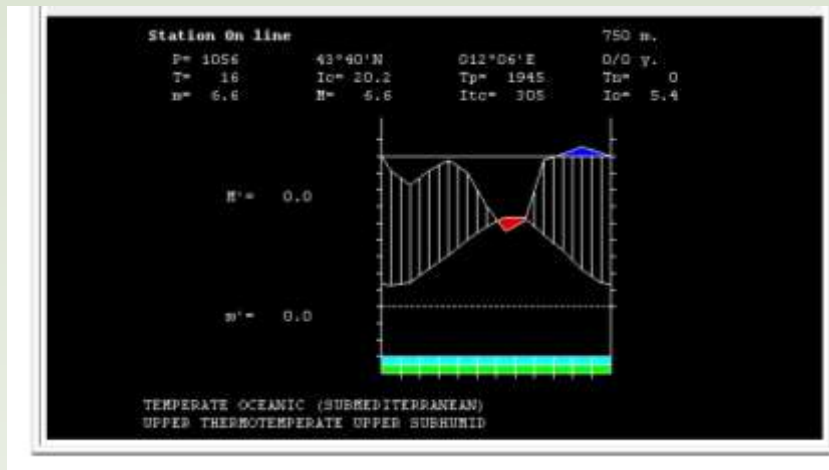
Il clima



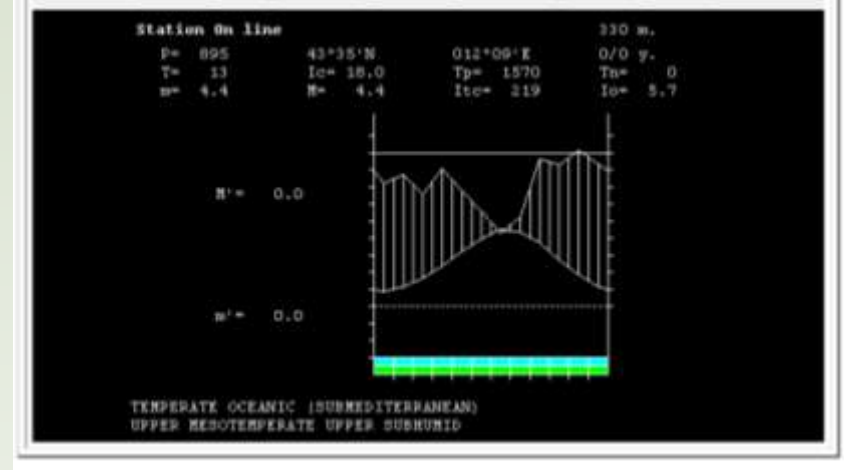
Stazione di Carpegna



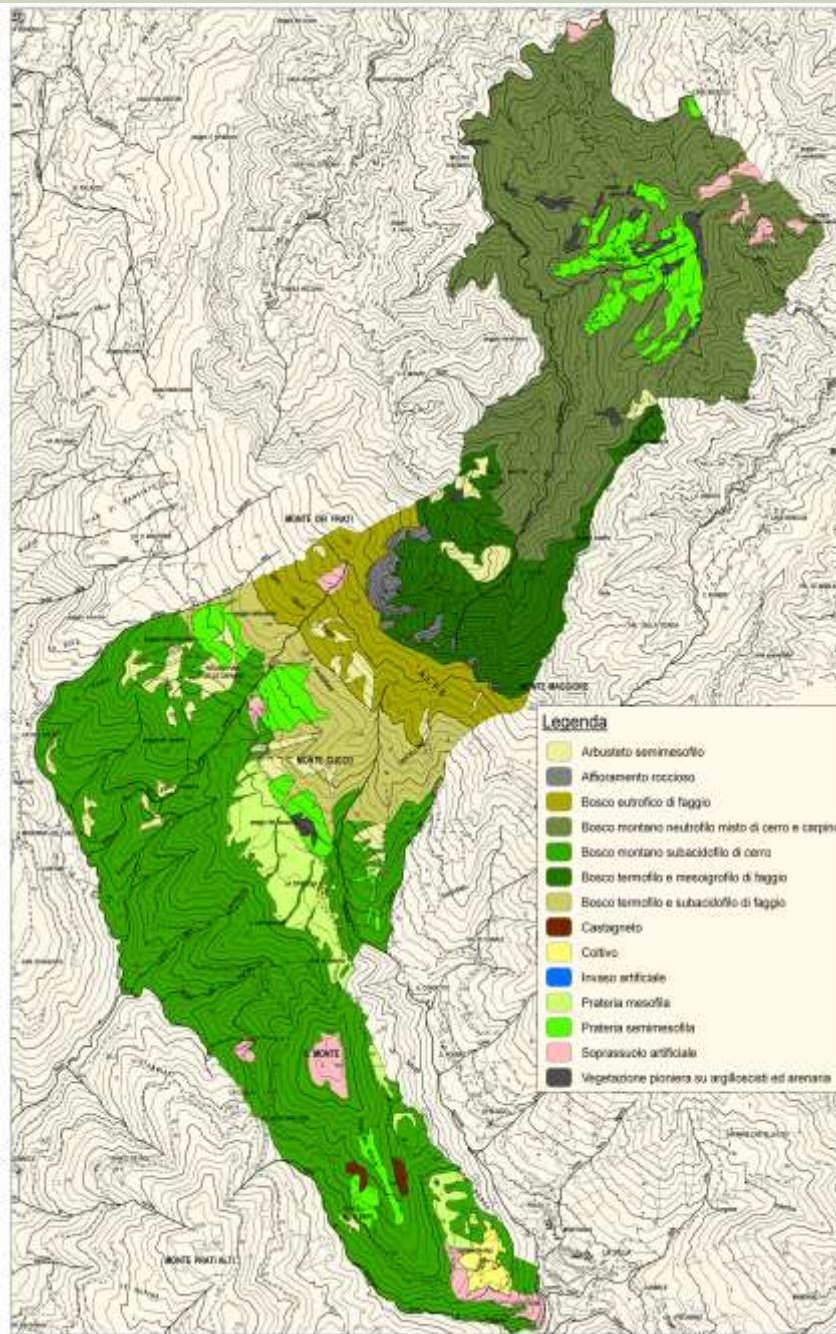
Staz. Mercatello Sul Metauro



Staz di Montecavallo



Staz di Sansepolcro



Limite meridionale dell'areale



L'ontano bianco (*Alnus incana* L. Moench)



Cardamine a tre foglie
(*Cardamine trifolia* L.)



L'isopiro comune
(*Isopyrum thalictroides* L.)



Erba lucciola maggiore (*Luzula nivea* (Nathh.) DC.)
Recentemente segnalata anche in Umbria a Petralunga



Betonica alpina (*Stachys alpina* L.)

LIMITE SETTENTRIONALE DELL'AREALE



Ribes multifloro (*Ribes multiflorum* Kit. ex Roem. & Schult. subsp. *multiflorum*)



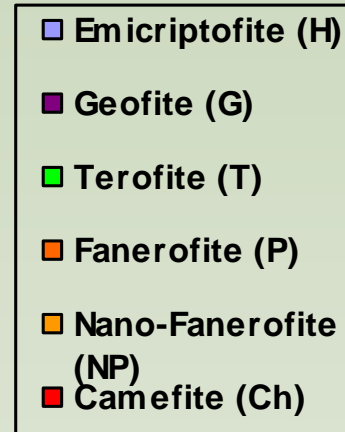
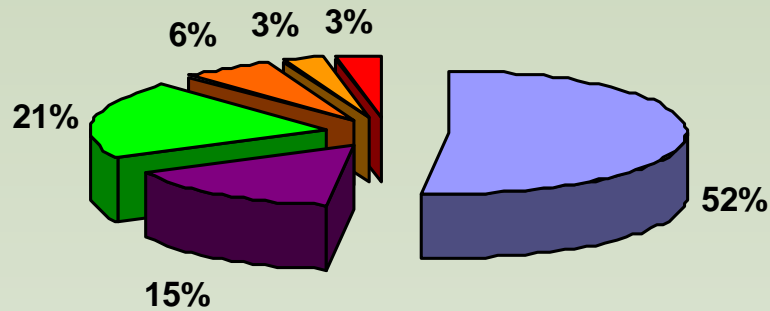
Cardamine graeca L.

Spettro corologico

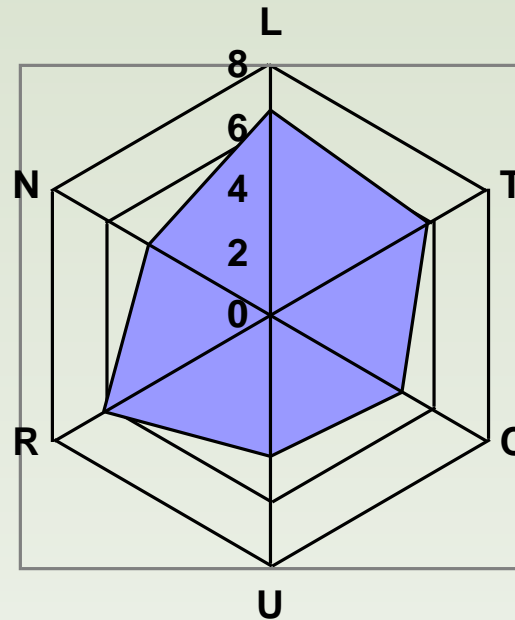
COMPONENTI	■ flora compl. [690]	
OLARTICHE	41	5,94
BOREALI	28	4,05
Boreali-Irano Turaniche	4	0,57
Boreali-Mediterranee	4	0,57
EUROSIBIRICHE	9	4,20
Artico-Eurosibiriche	3	0,43
Eurosibiriche-Irano Turaniche	8	1,16
Eurosibiriche-Tetidiche	54	7,82
Eurosibiriche-Mediterranee	12	1,74
MEDITERRANEE	10	1,45
Mediterranee-Irano Turaniche	2	0,29
Europee-Irano Turaniche	6	0,86
Europee-Tetidiche	107	15,50
Europee-Mediterranee	127	18,40
Medioeuropee-Mediterranee	35	5,07
Oroipsofile-Mediterranee	2	0,29

EUROPEE	68	9,85
Atlantiche-Medioeuropee	10	1,45
Medioeuropee-Pontiche	18	2,61
Boreali-Medioeuropee	3	0,43
MEDIOEUROPEE	27	3,91
Oroipsofile-Pontiche	2	0,29
Oroipsofile	9	1,30
Alpino-Appenniniche-Balcaniche	4	0,57
Alpino-Appenniniche	5	0,71
Appenninico-Balcaniche	4	0,58
Appenninico-Illirico-Elleliche	2	0,29
Appenninico-Illiriche	1	0,14
Sardo Corso-Appenniniche	3	0,43
Italico Provenzali-Appenniniche	7	1,01
APPENNINICHE	13	1,88
Altre		
COSMOPOLITE	32	4,63
OLARTICO-PALEOTROPICALI	8	1,16

Spettro biologico Alpe della luna



Ecogramma Alpe della Luna



Entità elaborate	Luce	Temp	Cont	Umid	Ph	Nutrie
674	6,58	5,88	4,78	4,49	6,11	4,48

Piante endemiche

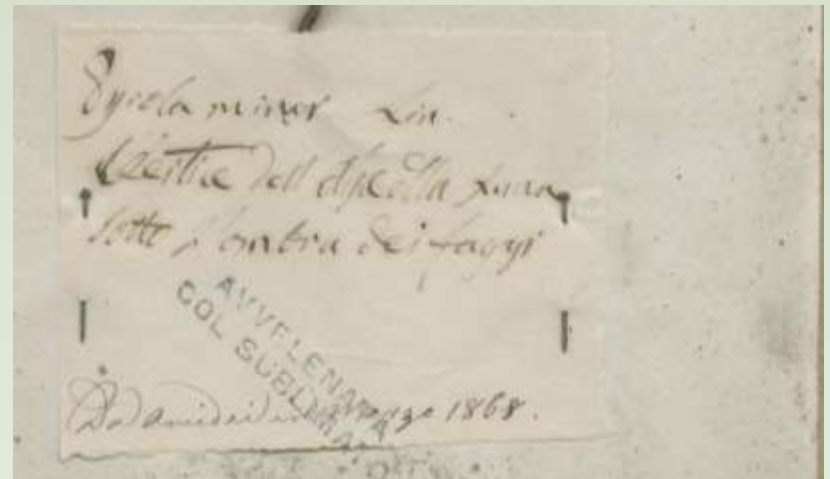
n	Specie	Endemica:
1	<i>Arenaria bertolonii</i> Fiori	Appenninica
2	<i>Brachypodium genuense</i> (DC.) Roem. & Schult	Appenninica e Alpi orientali
3	<i>Carduus nutans</i> subsp. <i>perspinosus</i> (Fiori) Arènes	Appenninica
4	<i>Centaurea arrigonii</i> Greuter	Appennino Teco-Emiliano e Umbro-Marchigiano
5	<i>Cirsium alpis-lunae</i> Brilli-Catt. & Gubellini	Appennino Aretino
6	<i>Cirsium tenoreanum</i> Petr.	Appenninica
7	<i>Digitalis lutea</i> subsp. <i>australis</i> (Ten.) Arcang.	Appenninica
8	<i>Erysimum pseudorhaeticum</i> Polatschek	Appenninica
9	<i>Festuca centro-apenninica</i> (Markgr.-Dann.) Foggi, F. Conti & Pignatti	Appennino Centrale
10	<i>Helictochloa praetutiana</i> (Parl. ex Arcang.) Bartolucci, F.Conti, Peruzzi & Banfi subsp. <i>praetutiana</i>	Appenninica
11	<i>Helleborus viridis</i> L. subsp. <i>bocconeii</i> (Ten.) Peruzzi	Appenninica e Sicilia
12	<i>Melampyrum italicum</i> Soó	Italiana
13	<i>Myosotis decumbens</i> Host subsp. <i>florentina</i> Grau	Appenninica
14	<i>Polygala flavescens</i> DC.	Appenninica
15	<i>Pulmonaria hirta</i> subsp. <i>apennina</i> (Cristof. & Puppi) Peruzzi	Appenninica
16	<i>Ranunculus apenninus</i> (Chiov.) Pignatti	Appenninica e Lombradia
17	<i>Robertia taraxacoides</i> (Loisel.) DC.	Alpi orientali, Appennino, Sicilia e Sardegna
18	<i>Sesleria italica</i> (Pamp.) Ujhelyi	Appennino settentrionale e centrale
19	<i>Tephroseris italica</i> Holub	Appennino settentrionale e Lombardia

Piante sub-endemiche

n	Specie	Endemica:
1	<i>Arisarum proboscideum</i> (L.) Savi	Appenninica e Spagna
2	<i>Cirsium morisianum</i> Rchb. f.	Appenninica e Alpi orientali anche Francesi
3	<i>Festuca inops</i> De Not.	Appenninica, Alpi orientali Francia e Spagna
4	<i>Hieracium racemosum</i> subsp. <i>virgaurea</i> (Coss.) Zahn	Appenninica e Francia
5	<i>Leucopoa dimorpha</i> (Guss.) H. Scholz & Foggi = <i>Festuca dimorpha</i> Guss.	Appenninica e Alpi orientali fino alla Francia
6	<i>Salix apennina</i> A.K. Skvortsov	Appennino, Alpi e Alpi Francesi

GASPARE AMIDEI di
Volterra (1786-1870)

In alto campioni raccolti da
Parlatore in Casentino
Quello in basso è stato
raccolto da Amidei all'Alpe
della Luna .



Cresta dell' Alpe della Luna, sotto
l' ombra dei faggi
Da Amidei 1868.

Sembra sia stata raccolta anche da
S. Ballelli (Camerino) negli anni 80
del secolo scorso.

NICCOLÒ CHERICI di
Sansepolcro (1815-1894)

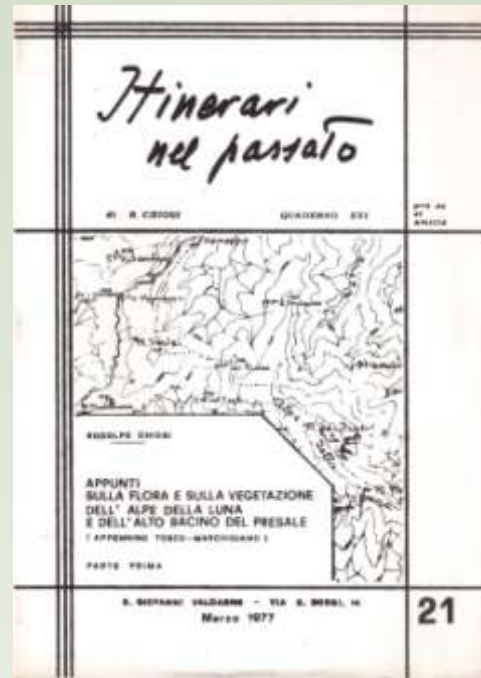
Senecio doronicum (L.) L.



Senecio nemorensis L.
Ripa dell'Alpe della Luna
Sommità
Appennino di S. Sepolcro
22 giugno 75 (1875)

Rodolfo Chiosi (1906-2003)

Arabis alpina subsp. *caucasica* (Willd.)
Briq.



pro se
et
amicis

Comandante partigiano delle "Brigata Mameli" nel 1944 il suo erbario andò distrutto nel bombardamento della ferrovia di San Giovanni Valdarno



Segnalata in Chiosi 1977 al Poggio delle Civattine, non è stata recentemente osservata. Se confermata sarebbe la stazione meridionale in Italia

Rodolfo Emilio Giuseppe Pichi-Sermolli (1912-2005)

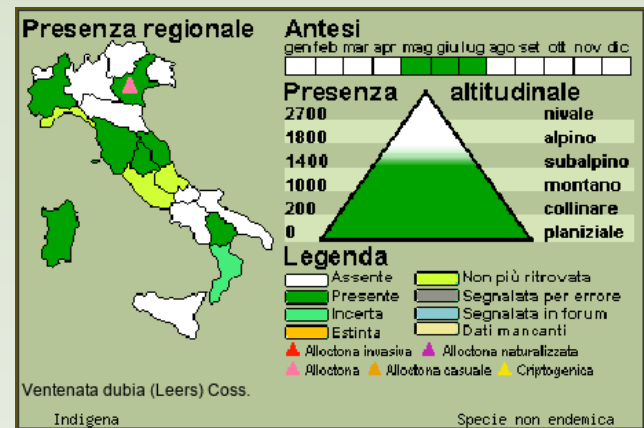
Oreoherzogia pumila (Turra) W.
Vent = *Rhamnus pumila* Turra

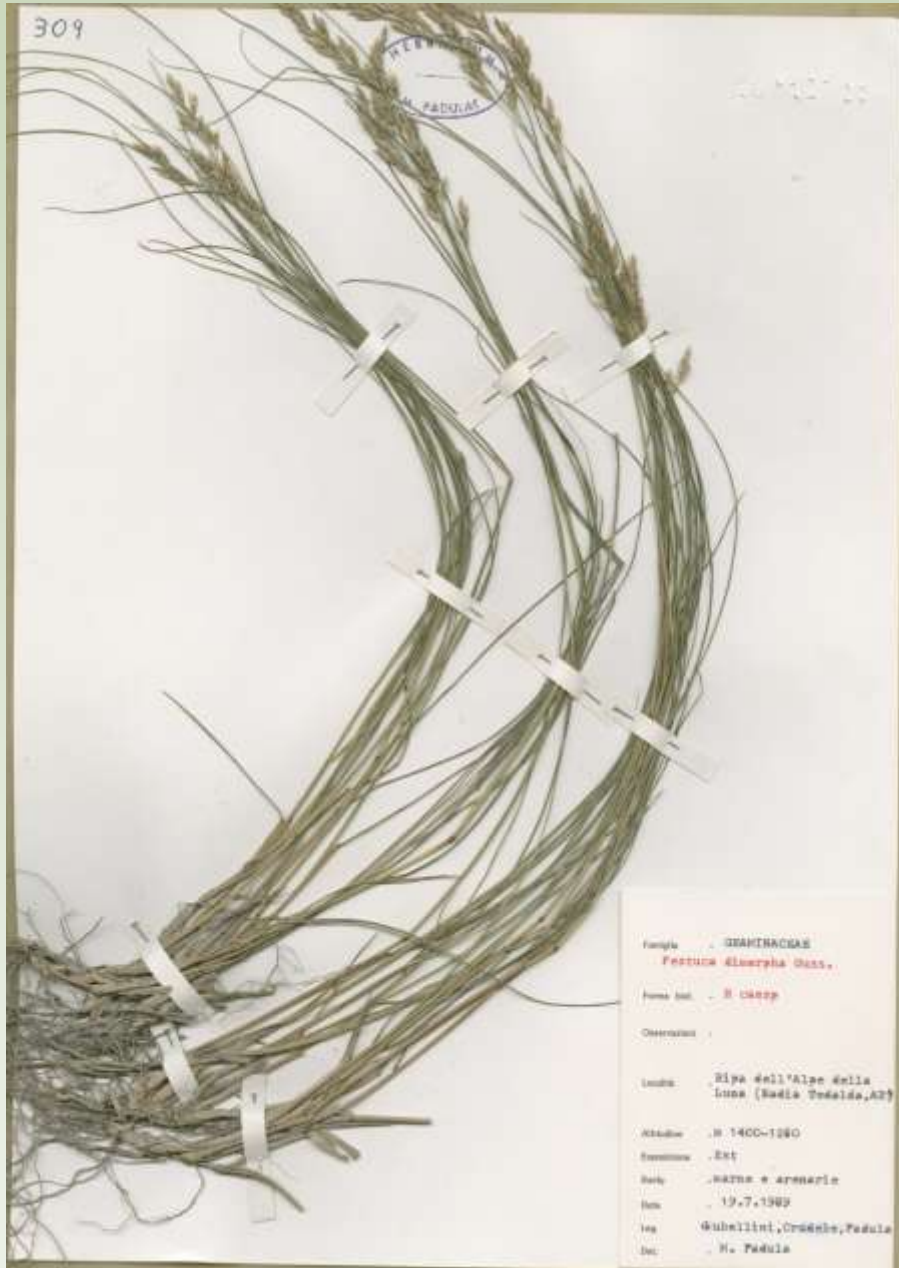


Pietro Zangheri di Forlì
(1889-1983)

Ventenata dubia (Leers) Coss.

Raccolta da Zangheri al Passo di
Viamaggio l'8 giugno 1950





Michele Padula (1932-2011)

Leucopoa dimorpha (Guss.)
 H. Scholz & Foggi

Campione di erbario
 raccolto da Gubellini,
 Crudele e Padula
 Il 19/7/1989

GONNELLI V., VICIANI D., LASTRUCCI L.,
 BOTTACCI A., QUILGHINI G. & ZOCCOLA
 A., 2007



Helictochloa praetutiana (Parl. ex Arcang.) Bartolucci, F. Conti, Peruzzi & Banfi subsp. *praetutiana*

= *Avenula praetutiana* (Parl.) Pign.



Raffaelli & Rizzotto 1991
 Contributo alla conoscenza della
 flora dell' Alpe della Luna
 (Appennino Aretino, Toscana)
 Webbia 46 (1): 19-79



Cirsium alpis-lunae Brill-
Catt. & Gubellini 1991

Categoria IUCN
prossimo alla minaccia
(Near Threatened) NT







Syngenesia polygama æqualis
Sinanteri

Cnicus horridus
Cnicus bertolonii

Alpe della luna
Erbario Amideii (Volterra)



Arceuthobium oxycedri (DC.) M.Bieb.

Red List category and Criteria (Regional Assessment): EN (Endangered)



Pianta femminile con frutti



Laserpizio odoroso (*Laserpitium gallicum* L.)



Dentaria a 9 foglie (*Cardamine enneaphyllos* (L.) Crantz)



Pungitopo maggiore (*Ruscus hypoglossum* L.)



Giaggiolo susinario (*Iris graminea* L.)



Aconitum neapolitanum Ten.



Centaurea montana (*Cyanus montanus* (L.) Hill)



Colombina minore (*Corydalis pumila* (Host) Rchb.)



Typha shuttleworthii W. d. J. Koch et Sond.

Grazie per l'attenzione